

**ÇİMSA PROJESİ**  
**PAYDAŞ KATILIM PLANI**



**Çimsa Çimento Sanayi ve Ticaret A.Ş.**  
**(ÇİMSA)**

## İçindekiler

1	GİRİŞ .....	1
1.1	Arkaplan.....	1
1.2	PKP'nin hedefleri .....	1
2	Proje hakkında.....	2
2.1	ÇİMSA .....	2
2.2	Eskişehir Çimento Fabrikası .....	2
2.3	Proje.....	2
3	Projenin Beklenen Faydaları, Olası Etkileri ve Etki Azaltıcı Önlemler .....	5
4	ÇİMSA Politikaları ve Ulusal ve Uluslararası Gereklilikler .....	7
4.1	ÇİMSA Politikaları .....	7
4.2	Türkiye Ulusal Gereklilikleri .....	7
4.3	EBRD Performans Koşulları .....	8
5	Paydaşların Tanımlanması .....	9
5.1	Dış Paydaşlar .....	9
5.1.1	Yerel Topluluklar .....	9
5.2	İç Paydaşlar .....	12
5.2.1	Paydaş Tanımlama Özet Tablosu.....	13
6	Mevcut Paydaş Katılımı .....	15
7	Paydaş Katılım Programı.....	16
8	Bilgilendirme ve Danışma .....	19
9	Şikâyet Yönetim Mekanizması.....	20
9.1	Mevcut Şikâyet Yönetim Mekanizması.....	20
9.2	Planlanan Faaliyetler .....	20
10	Kaynaklar ve Sorumluluklar .....	22
11	İzleme ve Raporlama .....	22

## KISALTMALAR

Kısaltma	Açıklama
Şirket	Çimsa Çimento Sanayi ve Ticaret A.Ş. (ÇİMSA)
KSS	Kurumsal Sosyal Sorumluluk
Ç&S	Çevresel ve Sosyal
EBRD	Avrupa İmar ve Kalkınma Bankası
ÇSEP	Çevresel ve Sosyal Eylem Planı
ÇSDD	Çevresel ve Sosyal Durum Değerlendirme
ÇSYP	Çevresel ve Sosyal Yönetim Planı
ÇSYS	Çevresel ve Sosyal Yönetim Sistemi
TCTŞT	Toplumsal Cinsiyet Temelli Şiddet ve Taciz
SG	Sera gazı
PK	Performans Koşulları (EBRD'nin)
ATY	Atıktan Türetilmiş Yakıt
PKP	Paydaş Katılım Planı
GES	Güneş Enerji Santrali
AIGK	Atık Isı Geri Kazanım

# 1 GİRİŞ

## 1.1 Arkaplan

Avrupa İmar ve Kalkınma Bankası (“EBRD” ya da “Banka”) Çimsa Çimento Sanayi ve Ticaret A.Ş.’nin (“ÇİMSA” ya da “Şirket”) Eskişehir çimento fabrikasındaki teknolojik iyileştirme ve yenilenebilir enerji yatırımları (örn. güneş enerji santrali ve atık ısı geri kazanımı) gibi karbonsuzlaştırma yatırımlarını finanse etmek için Şirket'e kredi sağlamıştır.

Bu PKP, bilgi paylaşımı ile ilgili olarak ulusal mevzuat ve EBRD koşullarının genel bir görünümünü sunmakta; paydaş katılımı ve istişareye yönelik genel yaklaşımı ana hatlarıyla açıklamaktadır. PKP yaşayan bir belgedir; bu nedenle, yeni faaliyetler, Proje tasarımında değişiklikler ve yeni tanımlanan paydaşlar söz konusu oldukça belirli aralıklarla gözden geçirilecek ve güncellenecektir.

## 1.2 PKP'nin hedefleri

Bu PKP'nin hedefleri şunlardır:

- Projeye ilgi duyan tüm paydaşları belirlemek ve rollerini ve katılım kapasitelerini tanımlamak,
- Proje uygulama, inşaat ve işletme dönemlerinde Proje ekibinin paydaşlarla ilişkilerini kolaylaştırmak,
- Paydaşlara yeterli ve zamanında bilgi verilmesini sağlamak,
- Paydaşlara görüş ve endişelerini dile getirmeleri için yeterli fırsat sağlamak,
- Proje ile bağlantılı birimler ile yükleniciler, tedarikçiler, etkilenen topluluklar ve Proje faaliyetleri ve etkileriyle ilgilene diğer taraflar arasında ilişki ve etkileşim kurulması,
- ÇİMSA'nın EBRD'nin ilgili gereksinimlerine uyum sağlaması için gerekli meselelere odaklanmak; ve
- Etkili bir şikâyet yönetim sistemi kurmak ve işletmek.

Bu PKP, ÇİMSA'nın ilgili tüm yasal ve düzenleyici taahhütler ve iyi uluslararası endüstri uygulamaları ile uyumlu, etkili, anlamlı, tutarlı, kapsamlı, koordineli ve kültürel olarak uygun bir paydaş katılım süreci yönetebilmesi için hazırlanmıştır.

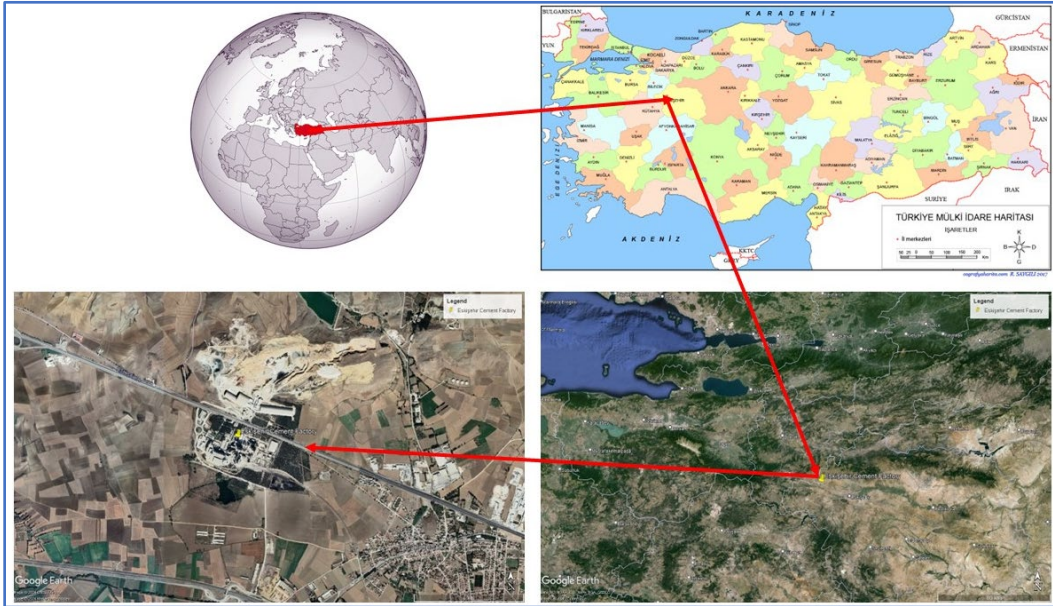
## 2 Proje hakkında

### 2.1 ÇİMSA

Sabancı Holding'in bir iştiraki olan ÇİMSA, 1972 yılında Mersin'de kurulmuştur. Şirket, üretim faaliyetlerini Türkiye'de Mersin, Eskişehir ve Afyonkarahisar'daki üç entegre fabrikasında sürdürmektedir; dünyada ise İspanya'da Buñol'daki bir entegre çimento fabrikası, ABD'deki bir çimento öğütme tesisi ve Almanya, İspanya, İtalya ve KKTC'de bulunan terminalleri ile faaliyetlerine devam etmektedir. Uzun ömürlü yaşam alanları ve altyapılar için gerekli malzemeleri sağlayan Şirket, gri çimentonun yanı sıra beyaz çimento ve kalsiyum alüminat çimentosu gibi özel ürünleriyle Türk çimento ve yapı malzemeleri sektörüne yenilikçilik anlamında öncülük etmektedir. Kârlı büyümeye ve tüm paydaşları için değer yaratmaya odaklanan Şirket, bu başarılarını gelecekte de sürdürmeyi ve genişletmeyi hedeflemektedir.

### 2.2 Eskişehir Çimento Fabrikası

Eskişehir Çimento Fabrikası ("Saha"), Türkiye'nin batısında yer alan Eskişehir ilinin Tepebaşı ilçesinde bulunmaktadır (Şekil 1). Sahada klinker ve çimento üretimi yapılmaktadır. Çimento üretim süreci, temel olarak hammadde madenciliği, hammadde hazırlama, klinker ve çimento üretimi, öğütme ve paketlemeden oluşmaktadır. Eskişehir Çimento Fabrikası'ndaki faaliyetler 1957 yılında başlamış ve saha, 2005 yılında ÇİMSA tarafından satın alınmıştır.



Şekil 1. Eskişehir Çimento Fabrikası'nın konumu

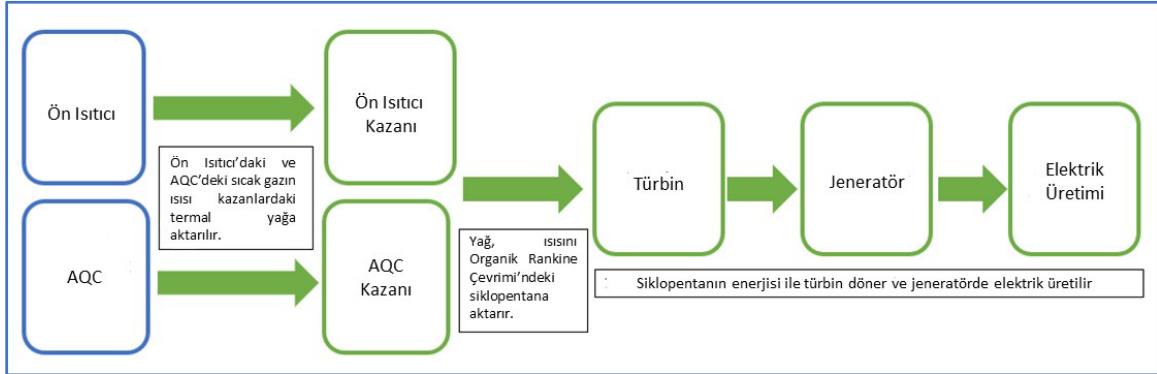
Saha, tarımsal ve yerleşime yakın bir bölgede yer almaktadır. En yakın yerleşim alanı, Saha'nın yaklaşık 1,2 km doğusunda yer alan Çukurhisar mahallesidir.

### 2.3 Proje

EBRD Kredisi'nden elde edilen gelir, Şirket'in karbonsuzlaştırma stratejisinin bir parçası olarak (i) 10,8 MWe güneş enerjisi santrali, (ii) 5,5 MWe atık ısı geri kazanım enerji santrali ve (iii) Eskişehir fabrikasında tamamlayıcı süreçlerin gerçekleştirilmesini ve teknoloji iyileştirmelerini içeren, Şirket'in karbonsuzlaştırma yatırım programı için kullanılacaktır.

Atık ısı geri kazanım (AIGK) sistemi, ikinci döner fırının soğutma ünitesi çıkışında (AQC- After Quenching Chamber) ve Ön Isıtıcısında (PH-Pre-Heater) üretilen atık ısının AQC ve PH kazanları tarafından

toplanması ve daha sonra bu ısıyla siklopentanın buharlaştırması sayesinde türbinlerin döndürülmesi ve Organik Rankine Çevrimi (ORC) prensibine göre çalışan atık ısı geri kazanım enerji tesisinde elektrik üretilmesi ilkesiyle çalışır. Süreç akışının ana hatları Şekil 2’de gösterilmiştir.



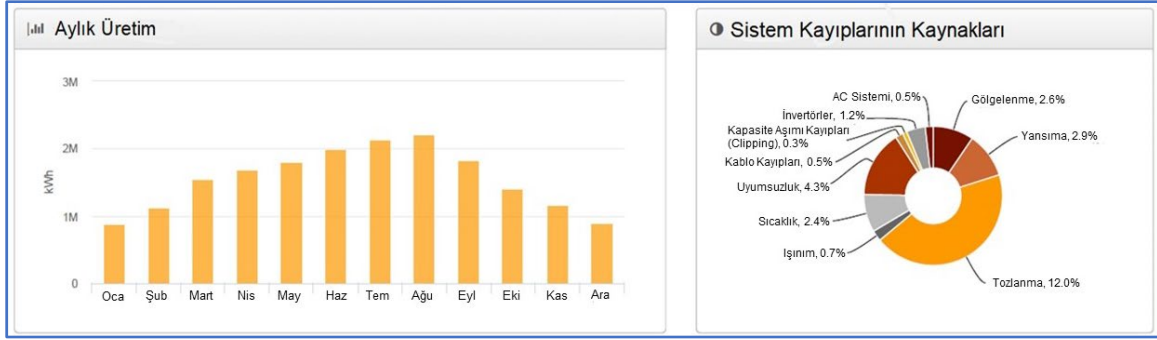
Şekil 2. AIGK proses diyagramının ana hatları

ÇİMSA yetkilileri tarafından bildirildiği üzere AIGK tesisinin kurulu kapasitesi (brüt) 5,5 MWe'dir. Şirket, 500 kWh dahili enerji tüketimi ve net üretimin 5 MWe (net) olmasını beklemektedir. AIGK tesisinin yıllık tahmini 40.000 MWh elektrik üretimi ile Eskişehir çimento fabrikasının iç enerji ihtiyacının %25'ini karşılaması beklenmektedir. Sabancı Holding'in bir diğer iştiraki olan Enerjisa, AIGK projesinin ana yüklenicisidir ve Mart 2024'te çeşitli alt yüklenicilerle birlikte inşaat işlerini yürütmektedir (Şekil 3). ÇİMSA tarafından sunulan son programa göre, AIGK tesisinin Aralık 2024'te devreye alınması planlanmaktadır.



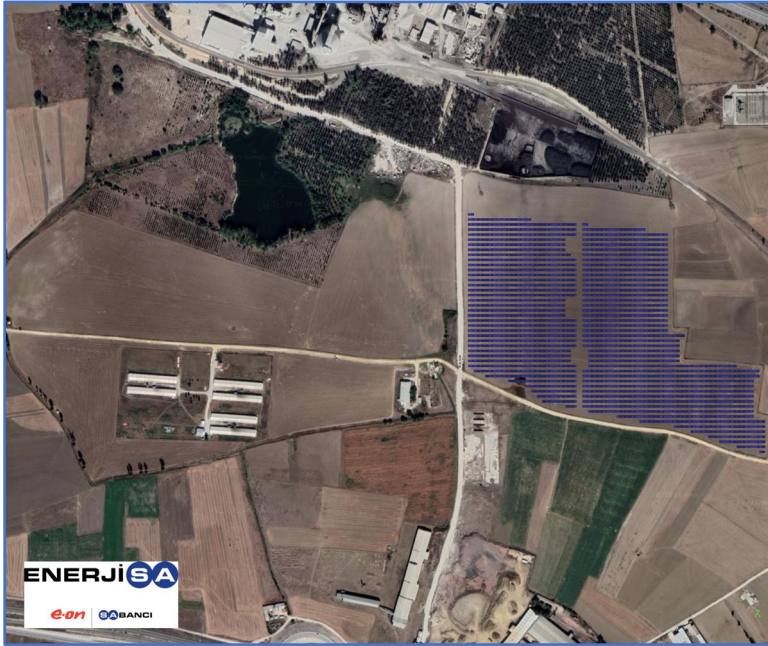
Şekil 3. AIGK tesisinin inşaat çalışmalarından bir görünüm

ÇİMSA, karbonsuzlaştırma stratejisinin bir parçası olarak, şirketlerin elektrik tüketimlerinin, güneş enerjisi santralleri gibi yenilenebilir enerji santrallerinde ürettikleri yenilenebilir enerji ile mahsuplaşılmasına olanak sağlayan Elektrik Piyasasında Lisanssız Elektrik Üretimine İlişkin Yönetmelik kapsamında, 10,8 MWe/14,2MWp/14,2 MWm kurulu güce sahip bir güneş enerjisi santralini (GES) de devreye almayı planlamaktadır. Üretim tahminlerine göre GES'in yılda yaklaşık 20.000 MWh elektrik üretmesi beklenmektedir (Şekil 4).



Şekil 4. Aylık üretim ve sistemsel kayıp tahminleri

GES yerleşiminin genel görünümünü sunan şema Şekil 5'te verilmektedir.



Şekil 5. GES ile ilgili ilk tasarımların şeması

Şirket, 31.05.2023 tarihinde yaptığı başvuru üzerine Türkiye Elektrik İletim Anonim Şirketi'nden (TEİAŞ) 154 kV ÇİMSA Eskişehir Trafo Merkezi'ne (Çimsa'ya ait 154 kV şalt sahası) bağlanmak için yasal olarak gerekli olan çağrı mektubunu (resmi izin) almıştır.

#### Projenin Çevresel Etki Değerlendirme (ÇED) Durumu

Yatırım kapasite artışına yol açmadığı için AIGK tesisi ÇED yönetmeliği kapsamı dışında değerlendirilmektedir. Öte yandan, GES projesi yürürlükteki ÇED Yönetmeliği, Ek-1, Bölüm 43, "Proje alanı 20 hektar ve üzerinde veya kurulu gücü 10 MWe ve üzerinde olan güneş enerji santralleri" kapsamına girmektedir. Bu doğrultuda Şirket, yasal olarak gerekli olan ÇED raporunu hazırlamıştır. Nihai ÇED raporu 15.11.2023 tarihinde Çevre, Şehircilik ve İklim Değişikliği Bakanlığı (ÇŞİDB) tarafından onaylanmış olup, ÇED Olumlu Belgesi 19.05.2024 tarihinde ÇŞİDB tarafından verilmiştir.

### 3 Projenin Beklenen Faydaları, Olası Etkileri ve Etki Azaltıcı Önlemler

Projenin olası çevresel ve sosyal etkileri, Mart 2024'te gerçekleştirilen Çevresel ve Sosyal Durum Değerlendirme (ÇSDD) çalışması sırasında değerlendirilmiştir. ÇSDD, Proje'nin olası risklerini, etkilerini, belirlenen olumsuz etkileri azaltmaya yönelik önlemleri ve olumlu etkileri genişletmeye yönelik davranışları anlamak için paydaşlarla istişareler yapılmasını gerektirmiştir. EBRD'nin Çevresel ve Sosyal Politikası (2019) kapsamında B kategorisinde yer alan Proje, ÇİMSA'nın karbonsuzlaştırma stratejisini destekleyecek ve iklim değişikliği hedefleri ile sera gazı (SG) emisyonlarının azaltılması ve enerji verimliliğinin artırılması ile ilgili ulusal hedeflere ulaşılmasına katkıda bulunacaktır. Projenin çevresel ve sosyal açılardan temel eksiklikleri, riskleri ve olası olumsuz etkilerinin yanı sıra ÇİMSA tarafından alınacak etki azaltıcı önlemler Tablo 1'de özetlenmiştir.

Tablo 1. Proje'nin önemli çevresel ve sosyal risk ve etkileri ve etki azaltma tedbirleri

Boşluk/Risk/Etki Tanımı	Etki Azaltma Tedbiri
<p>Çimento operasyonlarının doğası gereği saha içi ve saha dışında potansiyel toz oluşumu söz konusudur ve bu potansiyel tozun özel bir izleme bileşenine sahip bir yönetim planı aracılığıyla sistematik olarak yönetilmesi gerekir.</p> <p>Mevcut ve Proje ile ilgili faaliyetlerin iç ve dış paydaşlar, özellikle de Eskişehir çimento fabrikası çevresindeki yerel topluluklar ve hassas alıcılar üzerinde doğrudan ve dolaylı etkileri bulunmaktadır.</p>	<p>ÇİMSA, yerel topluluklara yönelik mevcut ve Proje ile ilgili riskler için bir toplum sağlığı ve güvenliği risk değerlendirmesi geliştirecektir.</p> <p>ÇİMSA, toz kaynaklarını ve etkilenen alıcıları haritalamak için kapsamlı bir araştırma yapacak ve baca gazı ve potansiyel kaçak toz emisyonlarını azaltmak ve Şirket faaliyetlerinden potansiyel olarak etkilenen işgücü ve yerel topluluklar üzerindeki olası etkileri en aza indirmek için, sahada mevcut durumda uygulanan toz azaltma aksiyonlarını da içeren bir Toz Yönetim Planı geliştirecek ve uygulayacaktır. Toz Yönetim Planı, Eskişehir'deki ÇİMSA faaliyetlerinin etki alanı için, taş ocaklarının yanı sıra erişim yolları boyunca ve yakın yerleşim yerlerindeki alıcılar da dikkate alınarak uygulanacaktır. Plan, toz kaynağı envanterinin geliştirilmesi, bakım, işletme kontrolleri ve ortam tozunun izlenmesi için sağlam metodolojilere dayanacaktır.</p> <p>ÇİMSA, çimento üretiminde kullanılan hammaddelerin ocaklardan fabrikaya taşınması, atıkların Atıktan Türetilmiş Yakıt (ATY) üretimi için fabrikaya taşınması, üretilen çimentonun müşterilere taşınması ve ayrıca güneş panelleri ve inşaat ekipmanlarının GES alanına taşınması ile ilgili riskleri ele almak için bir Yol ve Trafik Güvenliği Yönetim Planı geliştirecek ve uygulayacaktır.</p>
<p>Mevcut çimento üretim faaliyetlerinin uluslararası standartlar ve mevcut en iyi tekniklerle uyumlu hale getirilmesi açısından iyileştirmeye açık alanlar bulunmaktadır.</p>	<p>İyi endüstri uygulaması olarak ve en iyi çaba temelinde, ÇİMSA, Şirket'i endüstriyel emisyonlara ilişkin AB Direktifi (2010/75/EU) ve ilgili Çimento, Kireç ve Magnezyum Oksit Üretimi için Mevcut En İyi Teknikler (MET) Sonuçlarına uyumlu hale getirmek için mevcut operasyonları iyileştirecek ve Çimento, Kireç ve Magnezyum Oksit Üretimi için MET Sonuçlarında sunulan mevcut en iyi teknikleri benimsemek için seçenekleri ve fırsatları araştırmak üzere ayrıntılı bir teknik çalışma raporu hazırlayacaktır.</p>
<p>Şirket faaliyetleriyle ilişkili sera gazı emisyonlarını daha da azaltmak için iyileştirme yapılması gerekmektedir.</p>	<p>ÇİMSA, Şirketin karbonsuzlaştırma stratejisine uygun olarak bir SG Azaltım Planı geliştirecek ve uygulayacaktır. ÇİMSA, Bilime Dayalı Hedefler Girişimi (SBTI) temelinde SG emisyon azaltım yolunu belirlemiştir. ÇİMSA, karbonsuzlaştırma yolunun bir parçası olarak aşağıdaki stratejileri uygulayacaktır:</p> <ul style="list-style-type: none"> <li>- Fosil yakıtların ve doğal kaynakların kullanımını azaltmak için alternatif kaynakların kullanımının artırılması</li> <li>- Düşük karbon ekonomisine geçişi desteklemek için düşük klinker ve yüksek katkı maddeleri içeren sürdürülebilir bir ürün portföyüne geçiş</li> <li>- Düşük karbon yoğunluğuna sahip dekarbonize hammadde uygulamaları</li> <li>- Yenilenebilir enerji üretimi ve tedariki (örn. GES projesi)</li> <li>- Proses optimizasyonu ve enerji verimliliği (örn. AIGK projesi)</li> <li>- Teknoloji geliştirme ve yeni teknoloji yatırımları</li> </ul>
<p>ÇİMSA'nın dış paydaşlarının sistematik olarak sürece dahil edilmesi ve dış şikâyetlerin bir dış</p>	<p>ÇİMSA bir paydaş katılım planı (PKP) ve harici şikâyet mekanizması uygulayacaktır. PKP, özellikle de harici şikâyet mekanizması, kurumsal web sitesi aracılığıyla duyurulacak ve Projeden etkilenen yerel</p>

Boşluk/Risk/Etki Tanımı	Etki Azaltma Tedbiri
şikâyet mekanizması aracılığıyla resmi olarak ele alınması gerekmektedir.	topluluklara fiziksel olarak sunulacaktır (örneğin, muhtarlık ofisinde, köy kahvehanesinde, GES alanı girişinde vb.) Tüm şikâyetler kaydedilecek ve harici şikâyet mekanizmasında tanımlanan adımlara uygun olarak yanıtlanacaktır.

ÇİMSA, Proje'nin çevresel ve sosyal etkilerini yürürlükteki ulusal mevzuatın gerekliliklerinin yanı sıra EBRD'nin Çevresel ve Sosyal Politikası (2019) ve ilgili PK'lerine uygun olarak yönetmeyi taahhüt etmektedir.

## 4 ÇİMSA Politikaları ve Ulusal ve Uluslararası Gereklilikler

Bu PKP aşağıda listelenen mevzuat ve standartlarla uyumlu olarak hazırlanmıştır:

- Türkiye Ulusal Mevzuatı
- EBRD Çevresel ve Sosyal Politikası (2019) ve EBRD Performans Koşulları (PK), Özellikle PK 10

İlgili Türk mevzuatı ve geçerli uluslararası gereklilikler hakkında daha fazla ayrıntı aşağıdaki bölümlerde verilmektedir.

### 4.1 ÇİMSA Politikaları

ÇİMSA'nın paydaş katılımı ile ilgili politika ve prosedürleri şunlardır:

- İnsan Hakları Politikası
- Eşitlik, Çeşitlilik ve Kapsayıcılık Politikası
- Kurumsal Sosyal Sorumluluk Politikası
- Paydaş Katılım Politikası
- Tedarikçi Yönetimi Prosedürü
- Sorumlu Satınalma Politikası
- Sorumlu Yatırım Politikası
- Entegre Yönetim Sistemi Politikası
- Etik Kurallar

ÇİMSA ve Sabancı Holding Etik Kuralları; müşteriler, çalışanlar, hissedarlar, iş ortakları, tedarikçiler, rakipler, kamu kurumları ve toplum ile olan ilişkileri kapsamaktadır. Etik Kurallar, Şirket'in iç ve dış paydaşları ile güvene dayalı ilişkiler kurmasına yönelik bir ilkeye dayalıdır. Şirket, tüm faaliyet ve işlemlerini Türkiye Cumhuriyeti yasalarına ve uluslararası düzenlemelere uygun olarak yürütür; düzenleyici kurum ve kuruluşlara, tam ve anlaşılabilir bilginin zamanında verilmesini sağlar. Tüm kamu kurum ve kuruluşlarına, idari makamlara, sivil toplum kuruluşlarına ve siyasi partilere karşı eşitlikçi bir tutum sergileyen Şirket, her türlü menfaat beklentisinden uzak durur, yükümlülüklerini görev ve sorumluluk bilinciyle yerine getirir. Bu politika ve prosedürler, çalışanlar, tedarikçiler, topluluklar ve hayırsever kuruluşlar gibi çeşitli paydaşlarla etkileşim kurma taahhüdünü ortaya koymaktadır.

### 4.2 Türkiye Ulusal Gereklilikleri

Belirli faaliyetleri yürütürken kamuoyunu bilgilendirmek ve istişarelerde bulunmaya yönelik koşulları tanımlayan meri mevzuatta çeşitli hükümler yer almaktadır. Bu hususta, Proje ile ilgili olan temel ulusal mevzuat aşağıdaki gibidir:

#### **Türkiye Cumhuriyeti Anayasası (Madde 25, 26, 74 ve 148)**

Türkiye Cumhuriyeti Anayasası, vatandaşların düşünce ve kanaat hürriyetlerinin güvence altına alınması bakımından temel belgedir (Madde 25). Hiç kimse, düşünce ve kanaatlerini herhangi bir nedenle ve amaçla açıklamaya zorlanamaz; düşünce ve kanaatlerinden dolayı hiç kimse kınanamaz ve suçlanamaz. Herkes, düşünce ve kanaatlerini söz, yazı, resim veya başka yollarla bireysel veya toplu olarak açıklama ve yayma hakkına sahiptir. Bu özgürlük, resmi makamların müdahalesi olmaksızın bilgi veya fikir alma veya verme özgürlüğünü içerir (Madde 26). Ayrıca, Türk vatandaşları ve Türkiye'de

ikamet eden yabancılar, müteakabiliyet ilkesine uymak kaydıyla, kamu veya kendileriyle ilgili istek ve şikayetlerini yetkili makamlara ve Türkiye Büyük Millet Meclisine yazılı olarak başvurma hakkına sahiptirler (Madde 74). Herkes, Anayasa ile tanınan Avrupa İnsan Hakları Sözleşmesi kapsamındaki temel haklardan birinin kamu makamları tarafından ihlal edildiği gerekçesiyle olağan yolların tüketilmesi şartıyla Anayasa Mahkemesine başvurabilir (Madde 148).

#### **Bilgi Edinme Hakkı Kanunu (No. 4982)**

Bilgi Edinme Hakkı Kanunu, demokratik ve şeffaf bir hükümetin gereği olan eşitlik, tarafsızlık ve açıklık ilkelerine göre bilgi edinme hakkının usul ve esasını düzenlemektedir.

#### **Dilekçe Hakkının Kullanılmasına Dair Kanun (No. 3071)**

Türkiye Cumhuriyeti vatandaşları, Dilekçe Hakkının Kullanılmasına Dair Kanunun 3. Maddesi uyarınca, talep ve şikayetleri ile ilgili olarak Türkiye Büyük Millet Meclisine ve resmi makamlara yazılı dilekçe ile başvurabilirler. Türkiye'de ikamet eden yabancılar da müteakabiliyet esasında ve dilekçelerinde Türkçe dili kullanmak kaydıyla bu haktan yararlanabilirler.

#### **4.3 EBRD Performans Koşulları**

Proje için geçerli ana uluslararası standart olan EBRD Performans Koşulları (PK), çevreyi bir kamu malı olarak tanımlayan ve paydaş katılımını temel bir unsur olarak gören Birleşmiş Milletler Avrupa Ekonomik Komisyonu (UNECE) Aarhus Sözleşmesi'nin yaklaşımıyla uyumlu olarak, paydaş katılımını kurumsal vatandaşlık ve projelerin kalitesini artırmanın bir yolu olarak görmektedir.

EBRD Çevresel ve Sosyal Politikası Performans Koşulları 10, bilgi paylaşımı ve paydaş katılımına odaklanmaktadır ve aşağıdaki koşulları kapsamaktadır:

- Şirket, Projeden doğrudan etkilenen yerel topluluklara ve diğer ilgili paydaşlara zamanında, ilgili, anlaşılır ve erişilebilir bilgilere kültürel olarak uygun bir şekilde ve manipülasyon, zorlama ve müdahaleden uzak, erişim sağlama temelinde paydaş katılımı yürütecektir.
- Paydaş katılımı şu unsurları içerecektir: paydaş tanımlama ve analizi, paydaş katılım planlaması, bilgilerin açıklanması, istişare ve katılım, şikâyet mekanizması ve ilgili paydaşlara sürekli raporlama.
- Paydaş katılımının niteliği ve sıklığı, Projenin niteliği ve ölçeği ve etkilenen topluluklar üzerindeki potansiyel olumsuz etkileri, çevrenin duyarlılığı ve kamu yararı düzeyi ile orantılı olacaktır. Uluslararası hukuk kapsamında ev sahibi ülkenin yükümlülüklerini uygulayan yasalar da dahil olmak üzere, halkın bilgilendirilmesi ve istişaresine ilişkin ulusal hukukun gereklilikleri her zaman karşılanacaktır.

Şirket; rolleri, sorumlulukları ve yetkileri açık bir şekilde tanımlayacak ve paydaş katılımı faaliyetlerinin uygulanması ve izlenmesinden sorumlu olacak belirli çalışan(lar) işe alacak veya görevlendirecektir.

## 5 Paydaşların Tanımlanması

Aşağıdaki özelliklere sahip bireyler ya da gruplar paydaş olarak tanımlanabilir:

- Eskişehir Çimento Fabrikası'nın faaliyetlerinden doğrudan ya da dolaylı olarak etkilenen ya da Projeyi etkileyenler.
- Projeden doğrudan ya da dolaylı olarak etkilenen ya da Projeyi etkileyenler.
- ÇİMSA'nın faaliyetlerine ilgi duyanlar.
- Proje ve Proje faaliyetleri ile ilgilenenler.
- Projeyi ve planlanan sonuçlarını etkileyebilecek kişiler.

Projenin paydaşları iç (Proje veya ana yüklenicileri için çalışan, doğrudan Projeye dahil olan ve Projeden yararlanan) ve dış (Projede çalışmayan ve Projeye dahil olmayan) olarak sınıflandırılmıştır.

ÇİMSA'nın mevcut işletmesi ve Projenin GES bileşeni, yakındaki Çukurhisar köyü sakinleri, hammadde madenlerine (özellikle Göztepe madenlerine) erişim yolu boyunca uzanan tarım alanları, kümes hayvanı çiftçileri ve hayvanlarını yakındaki meralarda otlatan çobanların yanı sıra bölge yollarını kullanan sürücüler üzerinde etkilere sahip olabilir. Bu katılımları kolaylaştırmak için, paydaşların belirlenmesinden başlayarak bir Paydaş Katılım Planının geliştirilmesi ve uygulanması zorunludur.

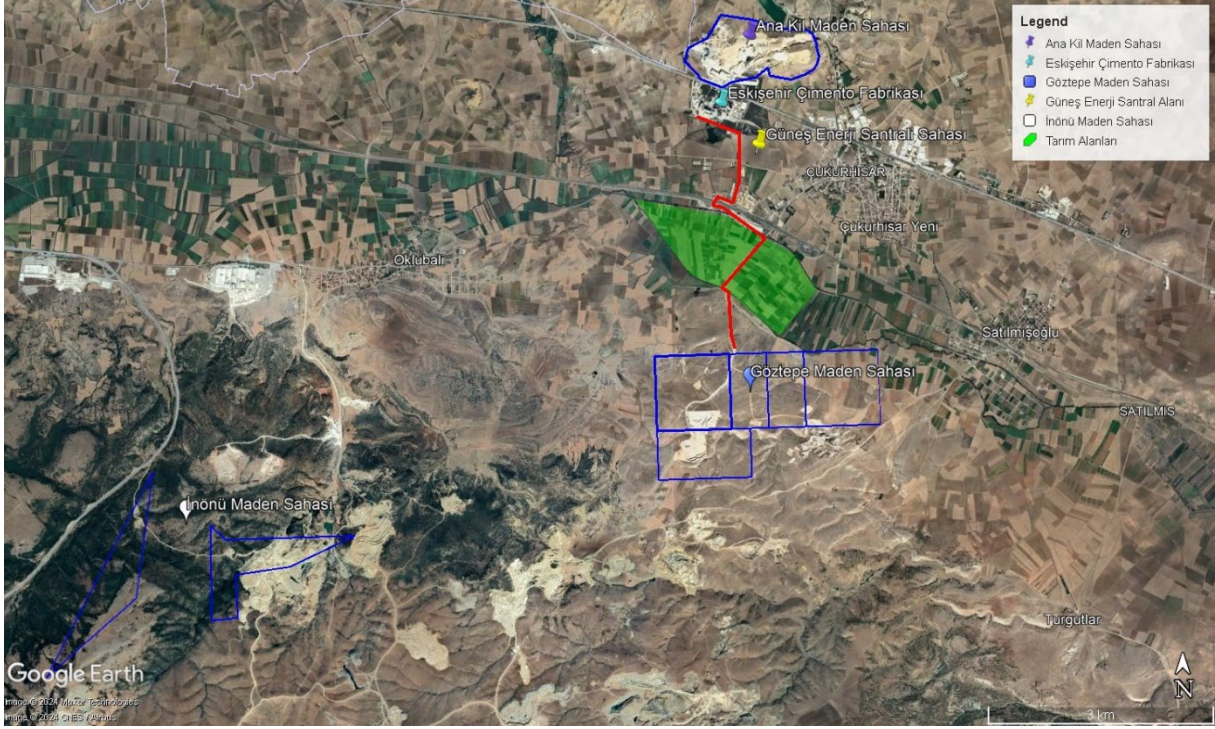
### 5.1 Dış Paydaşlar

#### 5.1.1 Yerel Topluluklar

Eskişehir çimento fabrikası Çukurhisar mahallesinin (eski ve yeni Çukurhisar mahalleleri) yaklaşık 1,2 km batısında yer almaktadır. Bu nedenle, Çukurhisar'daki yerel topluluklar Eskişehir çimento fabrikasının rutin faaliyetlerinden olumsuz etkilenebilir (Şekil 6). Buna ek olarak, ÇİMSA tarafından işletilen Göztepe madenlerine giden erişim yolları (Şekil 7'de kırmızı çizgi ile gösterildiği gibi) tarım arazilerinden ve hayvancılık yapılan alanlardan geçmektedir. Eskişehir çimento fabrikasına hammadde taşıyan kamyonlar, erişim yolu boyunca hassas alıcılar için potansiyel toz sorunlarına ve yol güvenliği risklerine yol açabilir.

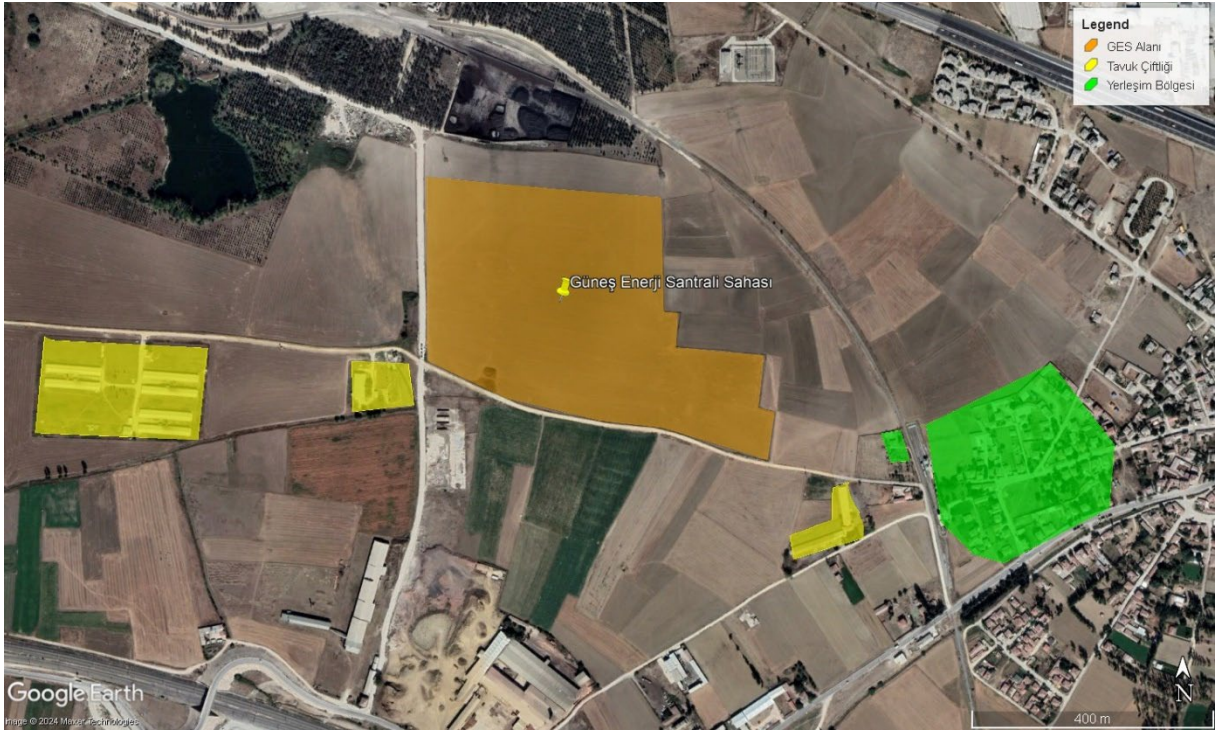


Şekil 6. ÇİMSA Eskişehir Fabrikası/hammadde ocağı ve Çukurhisar yerleşimi



Şekil 7. Eskişehir Çimento Fabrikası çevresindeki arazi kullanımı

GES'in inşaat aşamasıyla ilişkili saha tesviye çalışmaları, panel kurulumları ve inşaat ekipmanlarının düzenli kullanımı potansiyel olarak inşaat gürültüsü ve toz oluşumuna neden olabilir ve kümes hayvanı çiftlikleri gibi yerel işletmeler de dahil olmak üzere yakındaki yerleşim alanları ve arazi kullanıcıları inşaat gürültüsü ve tozundan olumsuz etkilenebilir (Şekil 8).



Şekil 8. GES bölgesi civarındaki arazi kullanımı

İnşaat aşamasındaki etkilere (potansiyel toz ve gürültü) ek olarak, güneş enerjisi santrallerinin işletme aşamasındaki önemli etkilerinden biri de panellerden yansıyan doğrudan güneş ışığı veya parlak bir

gökyüzünün yarattığı görüntü veya ışığın bir sonucu olarak parlıltı ve parlama etkisi olabilir. Saha ziyareti sırasında GES alanı çevresinde parlama etkilerinden olumsuz etkilenebilecek alıcılar olduğu gözlemlenmiştir. Eskişehir fabrikasından Göztepe maden ocağına giden erişim yolu GES alanının bitişiğinden geçtiğinden ve yakınlarda kümes hayvanları çiftlikleri ve yerleşim alanları bulunduğundan, bu alıcılar üzerindeki etkiler hassasiyetle yönetilmelidir.

AIGK projesi Eskişehir çimento fabrikası sınırları içinde inşa edileceğinden, yerel halk üzerinde bir etki beklenmemektedir.

#### *Hassas Gruplar*

Hassas gruplar, fiziksel engelleri, sosyal veya ekonomik durumları, sınırlı eğitimleri veya istihdam eksiklikleri nedeniyle Proje veya mevcut çimento üretim faaliyetlerinden etkilenebilir. Proje kapsamında, topluluk üyeleri, kadınlar ve çocuklar, trafik güvenliği ve toplum sağlığı ve güvenliğine yönelik ve diğer öngörülemeyen risklerden etkilenmesi beklenen hassas gruplar olarak tanımlanabilir.

#### *Hissedarlar, Yatırımcılar ve Finansal Kurumlar*

Çimento sektörünün önde gelen oyuncularından biri olan ÇİMSA, yenilikçi yaklaşımları ve uluslararası genişlemesi ile EBRD gibi finans kuruluşlarının da aralarında bulunduğu hissedar ve yatırımcıların ilgisini çekmiştir. Sabancı Holding'in ana hissedarı olduğu ÇİMSA, finansal desteğini hem yurt içinde hem de yurt dışında büyüme ve faaliyetlerini sürdürmek için kullanmaktadır.

#### *Ulusal Kamu Kurum ve Kuruluşları*

Ulusal kamu kurum ve kuruluşları, yürürlükteki mevzuatın uygulanmasından ve gerekli izinlerin verilmesinden sorumlu oldukları için Proje açısından önem taşımaktadır. Bunlar aşağıdakileri içermektedir:

- Çevre, Şehircilik ve İklim Değişikliği Bakanlığı
- Tarım ve Orman Bakanlığı
- Enerji ve Tabii Kaynaklar Bakanlığı
- Enerji Piyasası Düzenleme Kurumu (EPDK)
- TEİAŞ (Türkiye Elektrik İletim Anonim Şirketi)
- Sanayi ve Teknoloji Bakanlığı

#### *Yerel Kamu Kurum ve Kuruluşları*

Yerel kamu kurum ve kuruluşları, mevzuatın uygulanmasından ve il/belde düzeyinde plan ve politikaların geliştirilmesinden sorumlu oldukları için Proje açısından önem taşımaktadır. Buna ek olarak, Proje alanındaki yerel kamu kurum ve kuruluşlarının, politika oluşturma, düzenleme ve diğer görev ve faaliyetlerinde Proje faaliyetlerini göz önünde bulundurmaları için, kendi alanlarındaki gelişme ve planlardan haberdar edilmeleri gerekecektir. İlgili paydaşlar şunlardır:

- Eskişehir Valiliği
- İlgili bakanlıkların il müdürlükleri
- Tepebaşı Kaymakamlığı
- Eskişehir Büyükşehir Belediyesi
- Çukurhisar mahalle muhtarları (eski ve yeni Çukurhisar mahalleleri)

### *Sivil toplum kuruluşları*

Projeye ve projenin sosyal ve çevresel boyutlarına doğrudan ilgi duyan ve Projeyi doğrudan veya kamuoyu aracılığıyla etkileyebilecek sivil toplum aktörleri ve diğer çıkar grupları. Projeye ilgi duyabilecek STK'lar arasında şunlar yer almaktadır:

- Sanayi ve Ticaret Odası
- Türkiye Çimento Müstahsilleri Birliği
- Tarım kooperatifleri ve benzeri kuruluşlar.

### *Tedarikçiler*

Güneş paneli tedarikçileri, Proje ile ilgili malzeme tedarikçileri, mevcut operasyonlar için malzeme/ekipman tedarikçileri Proje için önemli paydaşlar olarak kabul edilmektedir.

### *Yerel İşletmeler*

Şirketin ve yüklenicilerinin yerel tedariklerinden olumlu etkilenen işletmeler (catering, teknik malzeme ve ekipman tedariki, sarf malzemeleri vb.)

### *Medya ve basın*

- Ulusal TV kanalları ve gazeteler
- Çimento endüstrisi ve yenilenebilir enerji ile ilgili ulusal çevrimiçi platformlar
- Yerel gazeteler (Eskişehir Anadolu Gazetesi, Esgazete, İstikbal Gazetesi, vb.)

### *Müşteriler*

Müşteriler, ürünün son kullanıcıları olan, çimento fabrikasının hayati önem taşıyan dış paydaşlarıdır. Çeşitli projeler için çimentoya güvenen bireyler, inşaat şirketleri ve altyapı geliştiricileri bu paydaşlar arasındadır.

### *Akademik Kurumlar, Üniversiteler, Eğitim Kurumları*

Akademik kurumlar, üniversiteler ve eğitim kurumları çimento endüstrisinde araştırma, eğitim ve inovasyona katkıda bulunmaktadır. Bu kurumlar, teknolojiyi, sürdürülebilirlik uygulamalarını ve endüstri standartlarını geliştirmeyi amaçlayan çeşitli iş birliklerine, araştırma projelerine ve fabrika ile bilgi alışverişi girişimlerine katılmaktadır. ÇİMSA ve Proje için özel önemi olan paydaşlar arasında yerel meslek kuruluşları ve Eskişehir Anadolu Üniversitesi bulunmaktadır.

## 5.2 İç Paydaşlar

İç paydaşlar hissedarlar, çalışanlar ve yüklenici firmalar olarak tanımlanmaktadır. Tüm bu paydaşlar Proje'nin etki alanı içerisindedir.

### *ÇİMSA Çalışanları*

Sabancı Holding'in bir iştiraki ve önde gelen çimento şirketlerinden biri olan ÇİMSA, Eskişehir'de (211 çalışan), Afyon'da (127 çalışan) ve Mersin'de (418 çalışan) olmak üzere üç çimento fabrikası ve bir hazır beton tesisi (80 çalışan) işletmektedir. Buna ek olarak, İstanbul'daki genel merkezi ve 125 çalışanıyla birlikte Şirket'in toplam çalışan sayısı 961'dir (yurtdışındaki işgücünün de dahil edilmesiyle bu sayı 1.100'e ulaşmaktadır).

## Yükleniciler

ÇİMSA, üretimle ilgili çeşitli görevleri yüklenicilerine devretmektedir. Bu görevler arasında hammadde çıkarma ve taşıma ile ürün paketleme ve taşıma yer almaktadır. Atık yönetimi başka bir şirket tarafından gerçekleştirilirken, yemek ve endüstriyel temizlik hizmetleri iki ayrı şirket tarafından sağlanmaktadır. Ayrıca, ÇİMSA'nın özel güvenlik hizmeti veren tedarikçisi sahada güvenlik görevlileri istihdam ederken, yüklenici servis şoförleri de işçilerin Eskişehir çimento fabrikasına gidiş gelişlerinden sorumludur. Ayrıca, IT desteği ve elektrik bakım personeli gibi proje bazlı ek yükleniciler de bulunmaktadır.

### 5.2.1 Paydaş Tanımlama Özet Tablosu

Projenin tanımlanmış iç ve dış paydaşları aşağıda yer alan Tablo 2'de gösterilmektedir.

Tablo 2. Paydaş tanımlama özet tablosu

Paydaş Grubu	Paydaş	Proje ile ilgisinin/öneminin özeti
<b>Dış Paydaşlar</b>		
<b>Yerel Topluluklar</b>	Çukurhisar mahalleleri sakinleri (eski ve yeni) Göztepe madenlerine hammadde tedarik güzergahı çevresindeki tarımsal arazi kullanıcıları, çobanlar (hayvancılık) Yol kullanıcıları (Eskişehir Çimento Fabrikası çevresindeki erişim yolları) Kümes hayvanı çiftlikleri GES alanına yakın konutlar	Toplum sağlığı ve güvenliği (çevresel gürültü etkileri, toz, parlama etkileri) Trafik ve yol güvenliği Geçim kaynağı etkileri Dış şikayetler Bilgi paylaşımı Yerel istihdam
<b>Hassas Gruplar</b>	İletişim kanallarına erişimi kısıtlı olan yerel topluluk üyeleri, engelliler, kadınlar ve çocuklar	Toplum sağlığı ve güvenliği Trafik ve yol güvenliği Dış şikayetler Bilgi paylaşımı Yerel istihdam
<b>Ulusal Kamu Kurum ve Kuruluşları</b>	Çevre, Şehircilik ve İklim Değişikliği Bakanlığı Tarım ve Orman Bakanlığı Enerji ve Tabii Kaynaklar Bakanlığı Enerji Piyasası Düzenleme Kurumu (EPDK) TEİAŞ (Türkiye Elektrik İletim Anonim Şirketi) Sanayi ve Teknoloji Bakanlığı	İzinler ve ruhsatlar Resmi teftişler/denetimler
<b>Yerel Kamu Kurum ve Kuruluşları</b>	Eskişehir Valiliği İlgili bakanlıkların il müdürlükleri Tepebaşı Kaymakamlığı Eskişehir Büyükşehir Belediyesi Eski ve yeni Çukurhisar mahallelerinin muhtarları	İzinler Çevresel ve sosyal konular Toplum sağlığı ve güvenliği Trafik ve erişim yolları Dış şikayetler
<b>Sivil Toplum Kuruluşları/ Meslek Odaları</b>	Ticaret ve Sanayi Odası Türkiye Çimento Müstahsilleri Birliği Tarım kooperatifleri ve benzeri kuruluşlar	Çevresel ve sosyal konular Lobicilik Diğer iş birliği fırsatları (kadınların güçlendirilmesi, çevre koruma, kapasite geliştirme eğitimleri vb.) Ar-Ge projeleri Dış şikayetler
<b>Tedarikçiler ve yükleniciler</b>	Güneş paneli tedarikçileri Hammadde çıkarma ve taşıma yüklenicisi Paketleme ve nakliye yüklenicisi ATY yüklenicisi	Tedarik zinciri yönetimi Öne çıkan işçi hakları ve çalışma koşulları Dış şikayetler Toplum sağlığı ve güvenliği Toplumsal Cinsiyet Temelli Şiddet ve Taciz (TCTŞT)

Paydaş Grubu	Paydaş	Proje ile ilgisinin/öneminin özeti
		Trafik ve yol güvenliği Çevre koruma
<b>Yerel İşletmeler</b>	Eskişehir Çimento Fabrikası için yemek, teknik malzeme, ekipman ve sarf malzemesi sağlayan yerel işletmeler	Yerel tedarik
<b>Medya</b>	Ulusal TV kanalları ve gazeteler Çimento ve yenilenebilir enerji ile ilgili ulusal çevrimiçi platformlar Yerel gazeteler (Eskişehir Anadolu Gazetesi, Esgazete, İstikbal Gazetesi, vb.)	Bilgi paylaşımı Dış şikayetler
<b>Akademik Kurumlar, Üniversiteler, Eğitim Kurumları</b>	Eskişehir Anadolu Üniversitesi Yerel meslek okulları	Eğitim ve öğretim Araştırma & Geliştirme Bilgi paylaşımı
<b>Diğerleri</b>	Müşteriler Hissedarlar ve Yatırımcılar EBRD	Finansal, çevresel ve sosyal sürdürülebilirlik Proje finansmanı, çevresel ve sosyal izleme

#### *İç paydaşlar*

<b>ÇİMSA çalışanları</b> <b>Yüklenici çalışanları</b> <b>Kamyon sürücüleri</b> <b>Özel güvenlik personeli</b>	ÇİMSA çalışanları Yükleniciler ve alt yükleniciler ile bunların çalışanları	İç şikayetler Kapasite geliştirme İstikrarlı istihdam ve fırsat İş sağlığı ve güvenliği İnsan hakları ve TCTŞT Çalışma koşulları Trafik ve yol güvenliği
--	--	--

## 6 Mevcut Paydaş Katılımı

ÇİMSA Paydaş Katılım Politikası ve Planı 20.12.2017 tarihinde oluşturulmuştur. Bu çerçevede, öncelikli paydaş gruplarının ve iletişim kanallarının belirlenmesini, periyodik olarak güncellenmesini ve çevresel koşullara göre düzenlemeler yapılmasını içermektedir. Paydaş önceliklerinin önem sıralamasını belirlemek için kurum içinde önceliklendirme matrisi uygulaması yapılmıştır. Bu süreçte, belirlenen her konu hem ÇİMSA'nın hem de ilgili paydaş grubunun bakış açısıyla değerlendirilerek puanlanmakta ve ÇİMSA için odak alanları ortaya çıkmaktadır.

Paydaşlarla iletişim kanalları aracılığıyla gelen geri bildirim, öneri, şikâyet ve talepler aksiyonların önceliklendirilmesinde dikkate alınmaktadır. Planda paydaş zincirini oluşturan taraflar olarak belirlenen gruplar arasında çalışanlar, yatırımcılar, müşteriler, halk, tedarikçiler, alt yükleniciler, kamu kurumları, akademik kuruluşlar, Sabancı Topluluğu şirketleri, finans kuruluşları, sivil toplum kuruluşları, sektörel kuruluşlar-meslek birlikleri, medya ve benzer şekilde Şirket faaliyetlerinden etkilenen veya Şirket faaliyetlerini etkileyebilecek taraflar yer almaktadır. Ancak geçmiş paydaş katılımlarına ilişkin kayıtlar tutulmamıştır.

## 7 Paydaş Katılım Programı

Projenin paydaş katılım programı aşağıda Tablo 3'te sunulmuştur:

Tablo 3. Paydaş katılım yaklaşımı ve gerçekleştirilecek paydaş katılım faaliyetleri

No	Paydaşlar	Faaliyet Düzeyi	Etki	İstişare Konuları	İstişare Yöntemi	Sıklık	Periyot
<b>A Yerel Topluluklar</b>							
1	Çukurhisar mahalleleri sakinleri (eski ve yeni) Göztepe madenlerine hammadde tedarik güzergahı boyunca tarım arazisi kullanıcıları, çobanlar (hayvancılık). Yol kullanıcıları Kümes hayvanı çiftlikleri GES alanına yakın konutlar	Yerel	Doğrudan Etkilenen	Toplum sağlığı ve güvenliği Trafik ve yol güvenliği Dış şikayetler Geçim kaynağı etkileri Yerel istihdam Bilgi paylaşımı	Yüz yüze toplantılar Broşür, el ilanı Kamuya açık alanlara asılan duyurular Çevrimiçi araçlar- işe alım platformları Telefon/Dilekçe/E-posta Şirket web sitesi ve sosyal medya hesapları	İnşaat çalışmaları başlamadan önce (paydaşları Proje takvimi, ÇİMSA tarafından planlanan risk azaltma önlemleri, PKP ve harici şikâyet mekanizması vb. hakkında bilgilendirmek için) ve önemli dönüm noktalarında (inşaatın başlaması, yoğun trafik, işe alım/istihdam bildirimleri vb.)	İnşaat öncesinde İnşaat sırasında
						3 ayda bir	İşletme
2	Hassas Gruplar	Yerel	Doğrudan Etkilenen	Toplum sağlığı ve güvenliği Trafik ve yol güvenliği Dış şikayetler Yerel istihdam Bilgi paylaşımı	Şirket, hassas grupların belirlenmesini ve bu grupların bilgiye ve katılıma yeterli erişimini sağlamak için uygun katılım uygulamalarını ve araçlarını oluşturacak ve benimseyecektir.	Önemli dönüm noktalarında (inşaatın başlaması, yoğun trafik, işe alım/istihdam bildirimleri vb.)	İnşaat öncesinde İnşaat sırasında
						3 ayda bir	İşletme
<b>B Kamu kuruluşları</b>							
3	Ulusal Kamu Kurum ve Kuruluşları	Ulusal	Etkileyen	İzinler ve ruhsatlar Denetimler Yasal düzenlemeler	Yüz yüze toplantılar Çevrimiçi toplantılar E-posta Resmi yazışmalar Telefon	Gerektiğinde	İnşaat öncesinde İnşaat sırasında İşletme sırasında

No	Paydaşlar	Faaliyet Düzeyi	Etki	İstişare Konuları	İstişare Yöntemi	Sıklık	Periyot
4	Yerel Kamu Kurum ve Kuruluşları	Bölgesel	Etkileyen	İzinler Çevresel konular Toplum sağlığı ve güvenliği Trafik ve yol güvenliği Dış şikayetler	Yüz yüze toplantılar Çevrimiçi toplantılar E-posta Resmi yazışmalar Telefon	Gerektiğinde	İnşaat öncesinde İnşaat sırasında İşletme sırasında
<b>C Tedarikçiler ve yükleniciler</b>							
5	Tedarikçiler (güneş paneli tedarikçileri dahil)	Yerel	Doğrudan Etkilenen	Öne çıkan işçi hakları ve çalışma koşulları Trafik ve yol güvenliği Dış şikayetler İş sağlığı ve güvenliği	Sözleşmeye dayalı önlemler ve Tedarik Zinciri Yönetim Sistemi Çevrimiçi araçlar ve doğrulamalar Yazışmalar Uygulanabilir olduğunda tedarik zinciri Ç&S denetimleri Şikayet Mekanizması	Gerektiğinde ve ilgili sözleşmeler, planlar ve programlar doğrultusunda	Güneş paneli tedarikçileri için panel alımlarından önce, inşaat ve işletme sırasında
<b>D STK'lar ve Meslek Odaları</b>							
6	Ticaret ve Sanayi Odası Çimento Müstahsilleri Birliği Tarım kooperatifleri ve benzeri kuruluşlar	Yerel Ulusal Bölgesel	Etkileyen	Çevresel ve sosyal konular Bilgi paylaşımı Dış şikayetler	Yüz yüze toplantılar Tematik/sektörel yuvarlak masa toplantıları Çevrimiçi toplantılar E-posta Telefon	Gerektiğinde	İnşaat ve işletme
<b>F Medya</b>							
7	Ulusal TV kanalları ve gazeteler Çimento ve yenilenebilir enerji ile ilgili ulusal çevrimiçi platformlar Yerel gazeteler	Yerel Ulusal	Etkileyen	Bilgi paylaşımı Dış şikayetler	Basın Bültenleri Web sitesi E-posta Yüz yüze toplantılar Telefon Gazeteciler tarafından fabrikaya saha ziyareti	Gerektiğinde	İnşaat ve işletme
<b>G İç paydaşlar</b>							

No	Paydaşlar	Faaliyet Düzeyi	Etki	İstişare Konuları	İstişare Yöntemi	Sıklık	Periyot
8	Şirket çalışanları Yükleniciler ve alt yükleniciler ile bunların çalışanları (EPC Yüklenicisi dahil) Kamyon sürücüleri Güvenlik görevlileri	Ulusal Bölgesel	Etkileyen	Proje güncellemeleri ve operasyonlardaki değişiklikler İşçi hakları, fazla mesai, TCTŞT hükümlerini de içeren davranış kuralları, işçiler için şikayet mekanizması vb. Çalışma koşulları ve kapasite geliştirme İç şikayet mekanizması İş sağlığı ve güvenliği Trafik ve yol güvenliği	Eğitimler Yüz yüze toplantılar Farkındalık artırıcı broşürler Çevrimiçi araçlar Çalışanların Şikayet Mekanizması	3 ayda bir (ve gerektiğinde)	İnşaat ve işletme
9	Hissedarlar ve yatırımcılar Müşteriler Finansal Kurum	Ulusal Uluslararası	Etkileyen ve etkilenen	Proje güncellemeleri ve operasyonlardaki değişiklikler Çevresel ve sosyal riskler ve çevresel ve sosyal yönetim Sürdürülebilirlik ve Proje finansmanı	Web sitesi - yatırımcı ilişkilerinde güncellemeler Yıllık raporlar Yazışmalar Çevrimiçi toplantılar	Yılda bir (ya da gerektiğinde)	İnşaat ve işletme

## 8 Bilgilendirme ve Danışma

PKP ve Teknik Olmayan Özet (TOÖ) belgelerinin paylaşılması yoluyla, Proje ve etkilerin değerlendirilmesi ve planlanan etki azaltma önlemleri ve izleme faaliyetleri hakkında bilgi verilecektir. PKP, harici şikâyet mekanizması (özellikle ÇİMSA'nın toplum irtibat görevlisinin iletişim bilgileri) ve TOÖ, Çukurhisar mahallesindeki (hem eski hem de yeni Çukurhisar mahalleleri) yerel topluluklara sunulacaktır.

Toplumsal cinsiyet eşitliği ve toplumsal cinsiyete dayalı şiddet ve taciz (TCDŞT), özellikle paydaşlarla birlikte PKP'nin uygulanmasında dikkate alınacaktır. Bu amaçla ÇİMSA, toplumsal cinsiyet eşitliği ilkesi doğrultusunda aşağıdaki önlemleri alacaktır:

- Proje yaşam döngüsü boyunca elde edilen ve kaydedilen tüm verilerin cinsiyete göre ayrıştırılması
- Proje işletme dönemlerinde toplumsal cinsiyet etkilerinin izlenmesi (yerel istihdam, işçi hakları, yerel işletmeler vb.)
- Cinsiyete dayalı şiddet ve tacizi önlemek için Şirketin ve Projedeki yüklenicilerinin kadın çalışanları için erişilebilir ve gizli bir iç şikâyet mekanizması
- Tüm çalışanlar işe giriş eğitiminin bir parçası olarak TCDŞT eğitimleri alacaktır
- Yapılacak TCDŞT Risk Değerlendirmesi sonuçları ve geliştirilecek Toplumsal Cinsiyet Politikası hakkında tüm çalışanların bilgilendirilmesi
- Cinsiyete göre iç ve dış şikâyet kayıtlarının tutulması
- Paydaş katılım yöntemlerinin etkinliğinin kadın paydaşların katılımı açısından analiz edilmesi ve izlenmesi

## 9 Şikâyet Yönetim Mekanizması

### 9.1 Mevcut Şikâyet Yönetim Mekanizması

Şirketin internet sitesinin iletişim bölümünde (<https://cimsa.com.tr/iletisim/>) Eskişehir Çimento Fabrikası'nın adres ve telefon numarası yer almaktadır. Dışarıdan şikâyette bulunmak isteyen kişiler bu bölümde bulunan telefon numarası aracılığıyla Çimsa Genel Müdürlük ve Eskişehir Fabrika santrallerine sözlü olarak şikâyette bulunabilirler:

Eskişehir Çimento Fabrikası: (0222) 411 32 00

Çimsa Genel Müdürlük: (0216) 651 53 00, (0216) 651 05 00, (0216) 651 03 85

### 9.2 Planlanan Faaliyetler

Şirket, EBRD PK'lerine uyum sağlamak için mevcut Şikâyet Prosedürünü geliştirecektir. Herhangi bir şikâyeti zamanında ve etkili bir şekilde önlemek ve/veya çözmek için EBRD PK10, paydaşların şikâyetlerini, endişelerini ve taleplerini almak ve değerlendirmek için kalıcı bir mekanizmanın kurulmasını ve sürdürülmesini gerektirir. Şirket tarafından uygulanacak Şikâyet Mekanizması süreci aşağıda sunulmuştur:

- Şirket, açık bir iletişim politikası sağlamak için şikâyet mekanizmasını sosyal medya, reklam panoları, kamusal ve ortak alanlar vb. gibi farklı platformlarda görünür kılarak (web sitesi formu, e-posta, telefon, WhatsApp ve yazılı şikâyet formu- Ek A'da verildiği gibi) şikâyet mekanizmasının kullanımını teşvik edecektir.
- Paydaşlar, paydaş katılım faaliyetleri sırasında şikâyetlerini ve taleplerini dile getirebilirler. Tüm şikâyetler bir şikâyet günlüğüne kaydedilecektir.
- Herhangi bir şikâyet veya talep sözlü olarak (yüz yüze veya telefonla) veya yazılı olarak posta veya e-posta yoluyla veya herhangi bir dış veya iç paydaş tarafından bir şikâyet formu doldurularak iletilebilir. Şikâyet formları ayrıca sahadaki güvenlik ofisi ve muhtarlık ofisleri (eski ve yeni Çukurhisar mahallelerinde) gibi dış paydaşların erişebileceği yerlere yerleştirilecektir.
- Paydaş katılım faaliyetleri sırasında paydaşlar şikâyet mekanizması hakkında bilgilendirilecektir.
- Şikâyette bulunan kişi yazılı bir cevap almak isterse, güvenilir iletişim bilgileri bu kişi tarafından sağlanmalıdır.
- Şikâyetler imzalı ya da imzasız olarak kabul edilecektir. Her iki durumda da şikâyet sahibinin kişisel bilgilerine ilişkin hiçbir bilgi üçüncü taraflarla paylaşılmayacak ve kesinlikle gizli tutulacaktır. Kişisel bilgilerin elde edilmesi ve işlenmesine ilişkin ulusal yasalara tam uyum sağlanacaktır.
- Her şikâyet için bir soruşturma yürütülecek ve sonuçlar şikâyet kaydına kaydedilecektir. Şikâyet sahibi, şikâyeti uygun bulunsun ya da bulunmasın, durum değerlendirmesi bulguları hakkında bilgilendirilecektir.
- Önerilen hafifletici önlemler, mümkün olduğunca, şikâyet sahibi ile önceden tartışılacaktır. Şikâyetin işleme alınma süresi azami 30 gündür. Hazırlanan cevap Şirket tarafından onaylanacak ve şikâyetin alınmasından sonra 30 gün içinde şikâyet sahibine gönderilecektir.
- Şikâyet sahibinin iletişim bilgileri biliniyorsa, şikâyet alındığında, cevaplandırıldığında ve çözüldüğünde kendisine haber verilecektir. Sorunun çözümü veya hafifletici önlemler için yüklenicilerle/alt yüklenicilerle iletişime geçilmesi gerekiyorsa, Şirket ve yükleniciler birlikte hareket edecektir.
- Şikâyetlerin kaydı tutulacaktır. Bu kayıt, şikâyet durumu detaylarını içerecektir. Cumhurbaşkanlığı İletişim Merkezi'ne (CİMER) gelen başvurular için de yukarıdaki sürecin aynısı işletilecektir.

- Basında ve sosyal medyada yer alan haberler de takip edilecek ve ayrı bir medya/haber günlüğüne kaydedilecektir. Medya kanalları/platformları aracılığıyla dile getirilen olumsuz haberler ve endişeler analiz edilecek ve şikâyet mekanizması aracılığıyla işleme alınacaktır. Mekanizma, şikâyetlerin misilleme korkusu olmaksızın iletilmesine izin vermek için misilleme yapmama ilkesini içerecektir.

Şikâyet mekanizmasını EBRD PK'leri ile daha uyumlu hale getirmek ve kapsamlı bir yaklaşım geliştirmek için Şirket, yalnızca insan hakları endişelerini ve Toplumsal Cinsiyet Temelli Şiddet ve Taciz olaylarını ele alan ayrı bir şikâyet kanalı oluşturacaktır. Bu kanala tedarikçi ve yüklenici çalışanları da erişebilecektir. İyi bilgilendirilmiş bir işgücü için, Şirketin yükleniciler ve alt yükleniciler de dahil olmak üzere tüm çalışanlarının işçi şikâyet mekanizmasının işleyişi hakkında eğitilmesini garanti etmesi esastır. Çalışanları gelişmeler konusunda bilgilendirmek için insan kaynakları departmanı tarafından periyodik bilgi tazeleme oturumları da düzenlenmelidir.

EBRD tarafından finanse edilen tüm projeler, EBRD Çevresel ve Sosyal Politikasının gerekliliklerini karşılayacak şekilde yapılandırılacaktır. Bu politika, çevresel ve sosyal sürdürülebilirlikle ilgili temel alanları kapsayan 10 Performans Koşulu (PK) içermektedir ve EBRD'den finansman alan projeler, PK10 Bilgi Paylaşımı ve Paydaş Katılımı koşulu da dahil olmak üzere bu koşulların tümünü sağlamak zorundadır. Buna ek olarak, EBRD'nin bağımsız bir son çare aracı olan Bağımsız Proje Hesap Verebilirlik Mekanizması (BPHM), EBRD finansmanı alan projelerle ilgili olarak Projeden etkilenen kişiler ve sivil toplum kuruluşları tarafından gündeme getirilen sosyal, çevresel ve kamuyu aydınlatma sorunlarının çözümünü kolaylaştırmayı, EBRD'nin kendi Çevresel ve Sosyal Politikası'na ve Bilgiye Erişim Politikasının Projeye özgü hükümlerine uyup uymadığını belirlemeyi ve -uygulanabilir olduğu durumlarda- bu politikalarla uyumsuzlukların üzerine eğilmeyi ve EBRD ile gelecekte ortaya çıkabilecek uyumsuzlukları önlemeyi amaçlar.

## 10 Kaynaklar ve Sorumluluklar

ÇİMSA, PKP'nin uygulanmasından ve düzenli olarak izlenmesinden sorumlu olacaktır. Şirket, Ç&S organizasyonunda, bu PKP'de tanımlanan ilgili eylemlerin uygulanmasından sorumlu olacak özel kişi(ler) atayacaktır.

## 11 İzleme ve Raporlama

PKP, Proje süresince periyodik olarak gözden geçirilecek ve gerektiğinde güncellenecektir. ÇİMSA gelen tüm şikayetleri kayıt altına alacaktır. Projenin PKP İzleme Çerçevesi, aşağıda Tablo 4'te açıklanmaktadır. Aşağıda belirtilen izleme sıklığına ek olarak, EBRD'ye yıllık olarak çevresel ve sosyal raporlamalar yapılacaktır.

Tablo 4. PKP İzleme Çerçevesi

İzleme Odağı	İzleme İndikatörü	Zaman	İzleme Sıklığı	İzlemeden Sorumlu Taraflar
<b>Güven ve memnuniyet</b>	<ul style="list-style-type: none"><li>• Şikâyet sayısı ve şikâyet türü</li><li>• Şirket aleyhine açılan davalar</li><li>• Kurumsal Sosyal Sorumluluk faaliyetlerinin listesi, faaliyet türü, ulaşılmaması hedeflenen yararlanıcı sayısı</li><li>• Ulusal/yerel medyada yer alma</li><li>• Sosyal medyada yer alma</li><li>• İklim değişikliği, sürdürülebilirlik, enerji verimliliği vb. konularda farkındalık yaratmak için düzenlenen/katılım sağlanan önemli etkinliklerin listesi.</li></ul>	İnşaat İşletme	Aylık	ÇİMSA
<b>Paydaş katılım süreci ve şikâyet mekanizması</b>	Paydaş katılım programına göre tanımlanmış halkla istişare süreci kapsamında: <ul style="list-style-type: none"><li>• Gerçekleştirilen toplantı sayısı,</li><li>• Şirket içi faaliyetler- Eğitim/toplantı katılımcılarının cinsiyete göre ayrıştırılmış sayısı,</li><li>• Yerel mercilere veya diğer yerel paydaşlara ziyaretler,</li><li>• İç şikâyetler (sayı ve tür)</li><li>• Şikâyetleri çözmek için gereken zaman</li><li>• Şikâyetlerin durumu (açık/kapalı)</li><li>• Beklemede olan/ veya kabul edilmeyen şikâyetlerin sayısı</li></ul>	İnşaat İşletme	Aylık	ÇİMSA

## EK A: ŞİKAYET FORMU ÖRNEĞİ

### A – Genel Bilgi

Şikâyeti alan:		
Şikâyet formu numarası:		
Kayıt tarihi:		
Kayıt yeri:	<input type="checkbox"/> Saha	<input type="checkbox"/> Ofis
Kayıt türü:	<input type="checkbox"/> Şikâyet	<input type="checkbox"/> Talep
<b>B- İletim kanalı</b>		
<input type="checkbox"/> Telefon	<input type="checkbox"/> Yüz yüze	
<input type="checkbox"/> Dilekçe	<input type="checkbox"/> Toplantı ya da odak grubu	
<b>(Dilekçenin bir kopyası bu forma eklenmelidir.)</b>	<input type="checkbox"/> E-posta	<input type="checkbox"/> Diğer (CİMER vb.....)
<b>C.1- Şikâyet sahibi hakkında</b>		<b>C.2- Paydaş Kategorisi</b>
Adı Soyadı	Anonim (talep üzerine)	<input type="checkbox"/> Kamu Kuruluşu/Yerel Yönetim
İletişim bilgisi	Tel:	<input type="checkbox"/> Yerel topluluk (Direy)
	E-posta:	<input type="checkbox"/> Yerel topluluk (Topluluk) (topluluk üyesi sayısı...)
Adres		<input type="checkbox"/> Yerel işletme
İl/ilçe		<input type="checkbox"/> STK
		<input type="checkbox"/> Yüklenici firma
		<input type="checkbox"/> Alt-yüklenici firma
		<input type="checkbox"/> Tedarikçi firma
		<input type="checkbox"/> ÇİMSA çalışanı
		<input type="checkbox"/> Yüklenici/alt-yüklenici/tedarikçi çalışanı
		<input type="checkbox"/> Medya
		<input type="checkbox"/> Diğer
		<b>Belirtiniz.....</b>
Şikâyet sahibinin imzası		
<i>Sadece toplantılar sırasında yüz yüze alınan şikâyetler/talepler için</i>		

<b>D.1- Şikâyet/Talep hakkında</b>	<b>D.2- Şikâyet/Talep türü</b>
<i>Şikâyetin/talebin ayrıntılı açıklaması</i>	<input type="checkbox"/> Zarar-zıyan <input type="checkbox"/> Çevresel etki (hava kirliliği, toz, gürültü vb.) <input type="checkbox"/> Trafik riskleri <input type="checkbox"/> İstihdam talebi <input type="checkbox"/> Çalışma koşulları <input type="checkbox"/> İşten çıkarılma <input type="checkbox"/> Çalışan ücretlerinin ödenmesi <input type="checkbox"/> Bağış talebi (bireysel) <input type="checkbox"/> Destek/sponsorluk talebi (kurumlar) <input type="checkbox"/> Yerel toplum için talep
<b>E- Alınacak Aksiyonlar</b>	